

Odborný posudek

výskytu zvláště chráněných druhů

rorýse obecného (*Apus apus*) a netopýrů (Chiroptera)

v areálu Domova pod Lipami Smečno - Domova pro

seniory

Smečno č. p. 19

1. Předmět průzkumu
2. Závěry, doporučení dalšího postupu
3. Přílohy
 - 3.1 Fotodokumentace

zpracoval: Mgr. Lukáš Viktora

Praha, 8. 11. 2016

1. Průzkum objektu

Dne 31. 10. 2016 byl v době od 10,00 do 13,25 hodin proveden zoologický průzkum výskytu zvláště chráněných druhů živočichů (dále jen „ZCHD“) rorýs obecný (*Apus apus*) a netopýři (Chiroptera). Zoologický průzkum byl proveden v plném souladu s „Metodikou posuzování staveb z hlediska výskytu obecně a zvláště chráněných synantropních druhů živočichů“ (Viktora, 2015). Vzhledem k termínu provedení byla hlavní pozornost zaměřena na přítomnost pobytových stop ZCHD v místech, kde se nejčastěji vyskytují jejich hnízdiště a úkryty. Zoologický průzkum byl prováděn s pomocí endoskopické kamery a dalekohledu (10x42 HD) s tímto výsledkem:

- Areál Domova pro seniory (dále jen „areál“) ve Smečně č. p. 19 je situován na severozápadním okraji obce v zámeckém parku. Sestává ze 4 vzájemně propojených pavilonů: pavilonu č. 1 se 4 n. p. a 1 p. p., č. 2 se 2 a 4 n. p. a 1 p. p., stravovacího pavilonu s 1 zvýšeným n. p., prádelenského pavilonu s 1 zvýšeným n. p. a spojovacího krčku s 1 n. p., který vzhledem ke svým parametrům nebyl z hlediska výskytu ZCHD synantropních živočichů posuzován. Viz 3.1 Fotodokumentace, foto č. 1 – 5, 10 – 12, 23 – 24, 30 – 31.
- Stavební práce předpokládají v rámci úspor energie mj. zateplení obvodových plášťů jednotlivých pavilonů KZS a rekonstrukce střešních konstrukcí. Termín zahájení stavby byl předběžně stanoven na přelom 1. – 2. čtvrtletí 2017.
- V první fázi průzkumu byla provedena detailní kontrola **střešních plášťů a podstřeší** jednotlivých pavilonů.
- Střecha pavilonu č. 1 je konstruována jako plochá, se spádem do jejího středu. Atika je překryta střešní krytinou – falcovaným plechem. Viz 3.1 Fotodokumentace, foto č. 5. Přesahy střechy na průčelích stejně jako stropy lodžii v nejvyšším podlaží jsou opatřeny dřevěným podbitím. Viz 3.1 Fotodokumentace, foto č. 8 – 9. Poškození podbití nebyla zjištěna. Prostory podstřeší jsou na štitových stěnách odvětrávány ventilačními otvory (dále jen „VO“) o rozměrech 150 x 150 mm. Viz 3.1 Fotodokumentace, foto č. 6. Všechny VO jsou na vnější straně opatřeny plastovými mřížkami, které jsou pro synantropní živočichy nepřekonatelnou překážkou. Viz 3.1 Fotodokumentace, foto č. 7.
- Střechy pavilonu č. 2 jsou konstruovány jako ploché, ve spádu. Viz 3.1 Fotodokumentace, foto č. 12. Střecha věžové nástavby je konstruována jako plochá se dřevěnou konstrukcí, krytá asfaltovou lepenkou, nevětraná. Viz 3.1 Fotodokumentace, foto č. 13. V podstřeší byly zjištěny pobytové stopy blanokřídlého hmyzu (Hymenoptera). Viz 3.1 Fotodokumentace, foto č. 17 – 19. Střecha dvoupodlažní části se dřevěnou konstrukcí krytou asfaltovou lepenkou je po obvodu odvětrávána horizontálně orientovanými VO o rozměrech 300 (š) x 40 (v) mm v tomto počtu: východní průčelí 35 VO, západní průčelí 35 VO, severní štít 20 VO. Všechny VO jsou na vnější straně opatřeny dvojitými kovovými sítkami, které jsou pro synantropní živočichy nepřekonatelnou překážkou. Viz 3.1 Fotodokumentace, foto č. 14 – 16. Část sítěk je však poškozená a proto byla provedena detailní kontrola celého podstřeší. Viz 3.1 Fotodokumentace, foto č. 20 – 21. V konstrukci střechy byla zjištěna hnízda blanokřídlého hmyzu. Na podlaze půdy byl zjištěn 1 uhynulý ex. potkana obecného (*Rattus norvegicus*). Viz 3.1 Fotodokumentace, foto č. 22.

- Střechy stravovacího a prádelenského pavilonu mají dřevěnou konstrukci zvýšenou po obvodu, střešní krytinu tvoří asfaltová lepenka a falcovaný plech (stravovací pavilon), resp. pouze falcovaný plech (prádelenský pavilon). Viz 3.1 Fotodokumentace, foto č. 24, 31. Přesahy střechy jsou po obvodu opatřeny dřevěným podbitím, které je v rohových částech poškozeno. Viz 3.1 Fotodokumentace, foto č. 32. Podlahy půd jsou opatřeny nerovnoměrně rozloženou vrstvou tepelné izolace (minerální vata a minerální vlna). Viz 3.1 Fotodokumentace, foto č. 26 – 27, 33. V podstřeší obou pavilonů bylo zjištěno velké množství pobytových stop kuny skalní (*Martes foina*) – trus, moč a zbytky kořisti, především ptáků. Viz 3.1 Fotodokumentace, foto č. 28 – 29, 34.
- **Pobytové stopy ZCHD rorýse obecného a netopýrů nebyly ve střešním plášti a v podstřeší jednotlivých pavilonů zjištěny.**
- Následně byl proveden detailní průzkum **obvodových plášťů** jednotlivých pavilonů. Obvodový plášť jednotně pokrývají omítky, část obvodového pláště pavilonů č. 1 a 2 pokrývají v úrovni 1. n. p. obklady kabřince. Viz 3.1 Fotodokumentace, foto č. 3 – 4, 11. Poškození omítek, resp. zdiva nebyla zjištěna.
- Na západním průčelí pavilonu č. 2 se nacházejí VO, odvětrávající interiéry, opatřené na vnější straně plastovými mřížkami. Viz 3.1 Fotodokumentace, foto č. 36. Interiéry stravovacího a prádelenského pavilonů jsou odvětrávány VO, opatřenými na vnější straně kovovými lamelovými mřížkami. Tyto VO jsou v současnosti nefunkční a jsou zaslepeny. Viz 3.1 Fotodokumentace, foto č. 37.
- Okna a okenní parapety jsou pevně spojeny se zdivem, nebyly zjištěny žádné rozsáhlejší štěrbiny, polodutiny nebo dutiny, které by umožňovaly existenci sídel ZCHD synantropních živočichů. Viz 3.1 Fotodokumentace, foto č. 8 – 9, 13. Štěrbiny vzniklé při výměně části oken na pavilonu č. 2 jsou vyplněny PUR pěnou. Viz 3.1 Fotodokumentace, foto č. 35 - 36.
- Okapové svody jsou pouze na pavilonu č. 2 a jsou vedeny vně zdiva. Viz 3.1 Fotodokumentace, foto č. 10.
- **Pobytové stopy ZCHD rorýse obecného a netopýrů nebyly v obvodovém plášti jednotlivých pavilonů zjištěny.**

2. Závěry, doporučení

Na základě zjištění, uvedených v bodě 2. konstatuji a doporučuji:

- a) Vzhledem ke skutečnostem, zjištěným při obhlídce objektu lze konstatovat, že **areál Domova pro seniory ve Smečně č. p. 19, Smečno nelze považovat za sídlo ZCHD rorýse obecného (*Apus apus*) ani netopýrů (Chiroptera). V areálu nebyly zjištěny žádné pobytové stopy těchto ZCHD.**
- b) S ohledem na výše uvedené skutečnosti doporučuji **provádět stavební práce, spojené se zateplením obvodových a střešních plášťů v areálu bez technologických a termínových omezení, včetně období hnízdění ZCHD rorýse obecného a reprodukčních kolonií ZCHD netopýrů (10. 4. – 20. 8.).**

8/11/2016



Mgr. Lukáš Viktora

LUKÁŠ VIKTORA
U DRUŽSTVA ŽIVOT 834/30
140 00 PRAHA 4
IČ: 65242343

3. Přílohy

3.1 Fotodokumentace



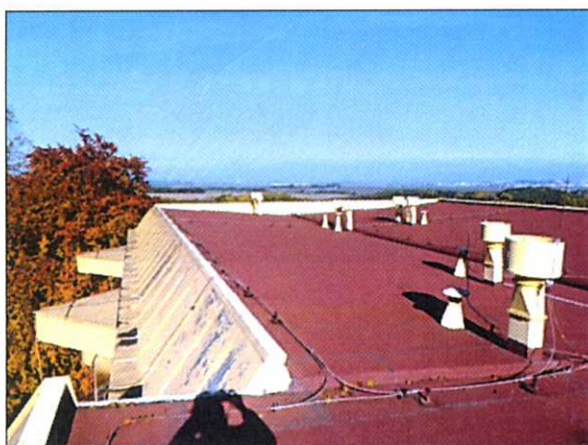
č.1 – 5 Pavilon č. 1



č. 3 Budova C, pohled od severovýchodu



č. 4 Budova A, severovýchodní štít



č. 6 – 7 VO na štítových stěnách pavilonu č. 1



č. 8 – 9 Detaily dřevěného podbití, pavilon č. 1



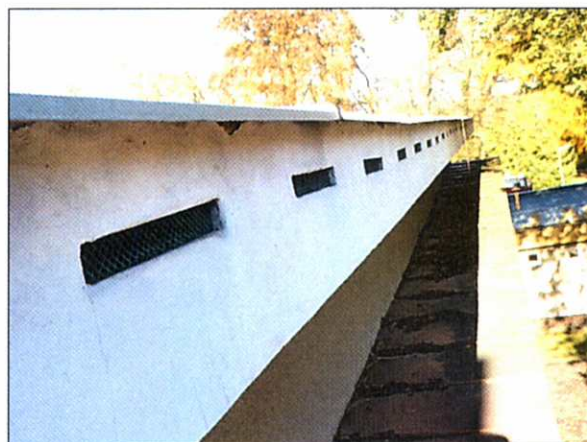
č. 10 – 12 Pavilon č. 2



č. 11 Budova C, jihozápadní fasáda



č. 12 Detail atiky s VO, budova A



č. 13 – 15 Detaily atiky obou střech, pavilon č. 2



č. 16 Detail VO s kovovou sítíkou, pavilon č. 2



č. 17 – 19 Pohledy do podstřeší střechy nad 4. n. p., pavilon č. 2



č. 20 – 21 Pohledy do podstřeší nad 2. n. p.,
pavilon č. 2



č. 22 Uhynulý jedinec potkana obecného, podlaha
půdy pavilonu č. 2



č. 23 - 24 Stravovací pavilon



č. 25 Detail dřevěného podbití, stravovací pavilon



č. 26 – 27 Pohledy do podstřeší, stravovací pavilon



č. 28 - 29 Pobytové stopy kuny skalní, stravovací pavilon



č. 30 – 31 Prádelenský pavilon



č. 32 Detail poškozeného dřevěného podbití,
prádelenský pavilon



č. 33 Pohled do podstřeší, prádelenský pavilon



č. 34 Pobytové stopy kuny skalní, prádelenský
pavilon



č. 35 – 36 Detaily oken a VO, pavilon č. 2



č. 37 Detail zaslepeného VO, prádelenský pavilon